



VALLÉE DE L'ORNE
CENTRE PERMANENT
D'INITIATIVES POUR
L'ENVIRONNEMENT

INITIATIVES POUR L'ENVIRONNEMENT

Agissons ensemble !



Un SAMEDI au jardin au Musée d'initiation à la nature - juin 2021

cpievdo.fr



BILAN 2021
PROJETS 2022

LE RÉSEAU, L'IDENTITÉ CPIE ET LE LABEL

... p4

LE CPIE VALLÉE DE L'ORNE

... p6

L'ACTION DU CPIE SUR LES TERRITOIRES ... p9

L'ÉDUCATION
À
L'ENVIRONNEMENT
VERS UN
DÉVELOPPEMENT
DURABLE
p10

p10 Sensibiliser

p13 Initier

p15 Accompagner

ANIMER
LES
ÉQUIPEMENTS
ÉDUCATIFS
ET DE
DÉCOUVERTE
p16

p16 Le Musée d'initiation
à la naturep18 La Maison de la nature
et de l'estuaire

INITIER ET
EXPÉRIMENTER
DES DÉMARCHES DE
DÉVELOPPEMENT
DURABLE
p20

p20 Sur le Calvados

p22 Sur l'agglomération
caennaise

p24 En Suisse Normande

p25 Sur le littoral

2021
2022



LE MOT DE LA PRÉSIDENTE

« L'année 2021 aura vu l'activité du CPIE revenir à son niveau d'avant la période du Covid en 2019.

Les enjeux liés à l'environnement et au développement durable sont de plus en plus prégnants et les impacts liés au réchauffement climatique deviennent maintenant perceptibles dans notre quotidien. **Les mots doivent se traduire en actions.** Nombre de partenaires ne s'y trompent pas et souhaitent travailler avec le CPIE pour les accompagner dans leurs démarches de transition.

Le CPIE, sur le volet de la **biodiversité**, a ainsi initié et/ou renforcé son engagement dans les territoires :

- auprès des collectivités avec les Atlas de la Biodiversité Communale/Communautaire, les Territoires Engagés pour la Nature, les programmes Watty à l'école ou Moby sur la définition de Plans de Déplacements Scolaires, les Défi Toit ou les E3D... actions menées en collaboration avec les autres associations naturalistes de Normandie,
- auprès de l'éducation nationale et des écoles autour du dispositif des Aires Educatives qui permet de travailler au long cours sur l'appropriation de la nature près de chez soi.

Sur le volet plus spécifique du **réchauffement climatique**, notre association a développé notre exposition phare, « Debout les vaches la mer monte », à l'échelle de la Normandie, et a formé ses salarié.e.s à la fresque du climat.

À travers ses **équipements**, Musée de la nature de Caen et Maison de la nature et de l'estuaire à Sallenelles, le CPIE a également proposé des expositions et des animations pour le grand public : Un amour dévorant, Les experts : mission mammifères, Art effet mer, balade artistique Rand'art... Une dynamique de **tiers-lieu** a été initiée par le CPIE avec les SAMEDIS au jardin, et implique des temps de réflexion avec les citoyens du territoire pour définir et construire le projet.

Ces actions s'inscrivent dans un **mouvement mobilisateur** qui prend en compte la parole des habitants des territoires pour les accompagner dans leur changement de comportement en faveur de modes de vie plus respectueux de l'environnement et de la biodiversité. C'est ainsi que les partenaires reconnaissent dans le CPIE un acteur de terrain, facilitateur de l'action commune en territoires pour accélérer la transition écologique au niveau régional, avec l'Union Régionale des CPIE normands, comme au niveau national, au sein de l'Union Nationale des CPIE. Un engagement porté au sein de notre structure par une équipe impliquée et des partenaires financiers soutenant et confiants. Au nom du Conseil d'Administration, je les remercie toutes et tous.

L'année 2022 verra notre structuration interne évoluer encore avec des départs en retraite des piliers de l'association : Patricia Flécharde-Ryo, notre assistante de direction/comptable, Benjamin Potel, chargé de mission « biodiversité/littoral », et Joël Rihouet, le directeur. De nouveaux et de nouvelles collègues nous rejoindront pour poursuivre l'aventure avec vous. »

Stéphanie DEROBERT
Présidente du Conseil d'Administration
du CPIE Vallée de l'Orne

Les CPIE entendent se positionner comme artisans du changement environnemental et, pour cela, prolonger leurs actions d'éducation à l'environnement et d'accompagnement des territoires vers un développement durable par des actions, chaque fois que cela sera possible, de renforcement du pouvoir d'agir des citoyens.

Les CPIE peuvent se caractériser comme :

TISSEURS
de relations

ayant une **capacité à piloter des projets** dans lesquels contribuent plusieurs partenaires.

FAISEURS
d'actions

avec des équipes salariées aux **compétences scientifiques et techniques** reconnues et aux modalités d'**intervention** diversifiées (accompagnement d'acteurs, appui/conseil, pédagogie, formation, information, gestion de l'espace, animation de la concertation...).

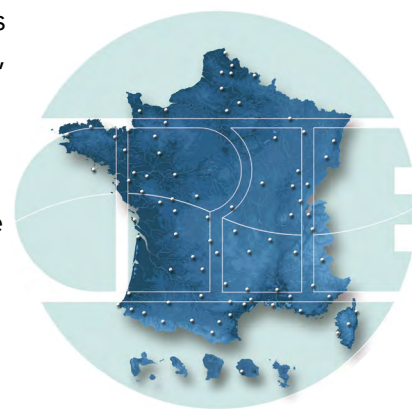
ANCRÉS
territorialement

avec une **connaissance fine du territoire** sur lequel est implanté l'association et en liens forts avec les acteurs locaux.

80

UN LABEL NATIONAL

Il existe **80 CPIE** en France, réunis au sein de l'Union Nationale des CPIE, forte de 45 ans d'expériences au service des territoires et reconnue d'utilité publique.



MODES D'AGIR *variables selon les territoires*

Reposant sur les valeurs fondamentales de l'éducation populaire, les CPIE sont reconnus pour la qualité de leurs animations et leur expertise dans la conduite de projets. Innovation, pédagogie, médiation, participation des populations, implication, respect de la connaissance scientifique... sont les valeurs principales qui régissent ses modes d'agir.

Ainsi ils accompagnent les acteurs des territoires dans l'élaboration et la mise en œuvre de solutions :

- En apportant leur **connaissance des territoires**, leur expérience de la **mise en relation** et de la **co-construction**.
- En favorisant les **alliances** entre les différentes catégories d'acteurs.
- En prenant appui sur les envies, les besoins, savoirs et savoir-faire des acteurs et habitants.
- En travaillant avec les **citoyens** et les acteurs pour mobiliser et renforcer le **POUVOIR D'AGIR**.

AMÉLIORATION CONTINUE (labellisation)

Le label CPIE, attribué pour dix ans et renouvelable, est le gage de la qualité et de l'engagement des CPIE.

Tous les trois ans, une évaluation est menée sur les objectifs et les actions réalisées en lien avec les enjeux de chaque CPIE.



Congrès 2019 de l'Union nationale des CPIE (le congrès 2021 a eu lieu en visio)

4

CPIE NORMANDS

- CPIE Vallée de l'Orne
- CPIE Collines normandes
- CPIE Terres de l'Eure, Pays d'Ouche
- CPIE du Cotentin



URCPiE
NORMANDIE

L'URCPiE met en synergie l'action des CPIE sur des projets d'envergure régionale dont :

- L'**Observatoire Batracho HErpétologique Normand** (OBHEN)
- L'**Observatoire des mousses et lichens** de Normandie
- Le **kit Ecologement** itinérant
- La **Santé/Environnement** et plus particulièrement la **Qualité de l'air intérieur**
- Les **jardins au naturel**
- Le **Littoral** (pêche à pied de loisir, gestion des macro déchets, Sentinelles du littoral...)
- La **formation**
- Le **Réchauffement climatique** (Défi Toit, « normandisation » de l'exposition Debout les vaches la mer monte...).

UNE UNION RÉGIONALE

Soucieux de proposer des **projets communs et cohérents répondants aux enjeux régionaux**, les CPIE de la région se sont organisés en **URCPiE de Normandie** qui compte 3 autres CPIE :

- **CPIE Terres de l'Eure, Pays d'Ouche**
- **CPIE du Cotentin**
- **CPIE Collines Normandes**
- L'URCPiE peut compter aussi sur son partenaire, **ESTRAN-Cité de la Mer**, basé à Dieppe (76) pour mettre en œuvre certaines actions littorales.



L'URCPiE est aussi un lieu de rencontre et d'échanges entre les équipes (comité des directeurs, rencontres annuelles du réseau...) permettant de **structurer et d'articuler l'action portée localement dans le cadre de projets à l'échelle de la Normandie.**

C'est aussi un espace de représentation auprès des partenaires régionaux.

Rencontre 2022 de l'URCPiE, la rencontre 2021 ayant eu lieu en visio.

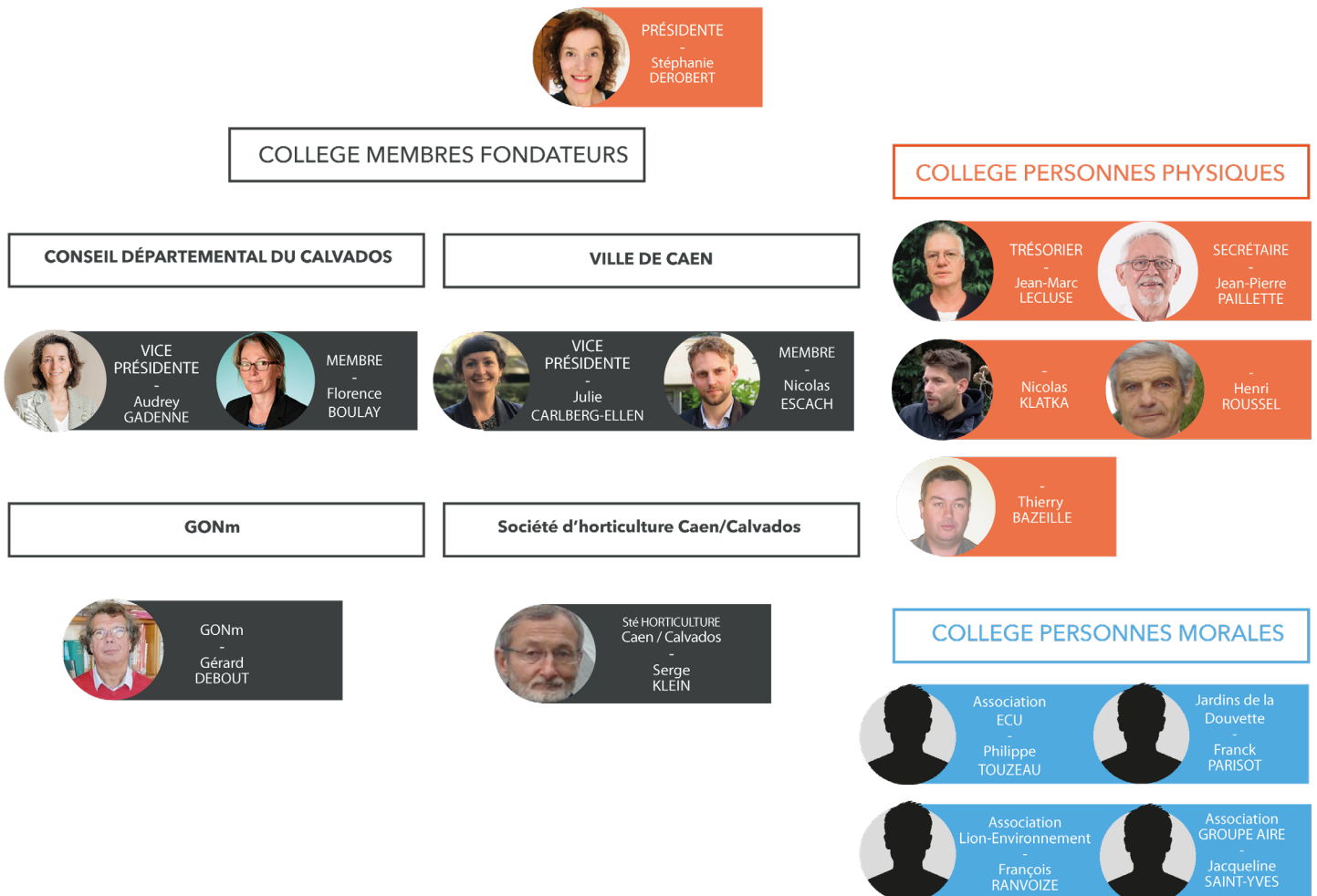
ORIENTATIONS

Le CPIE poursuit deux grandes missions qui s'alimentent et se renforcent, au service d'un même but : participer au développement durable des territoires.

- SENSIBILISER** les jeunes, les habitants et les visiteurs à l'écocitoyenneté, à l'environnement et à la connaissance des milieux.
- INITIER, EXPÉRIMENTER ET ACCOMPAGNER** des démarches de développement local durable contribuant à la connaissance et à la valorisation des patrimoines naturels et culturels locaux.

CONSEIL D'ADMINISTRATION

Le Conseil d'Administration du CPIE Vallée de l'Orne en 2022 :



● SOUVENIR

Paul Chandelier nous a quittés le 30 juin 2021 des suites d'une longue maladie. Paul a longtemps été administrateur du CPIE au titre de son mandat de conseiller départemental. Paul était un homme d'une immense bienveillance et un promoteur acharné de la Suisse Normande. Défenseur du CPIE, c'est un compagnon de route avec lequel nous aurions aimé partager encore de beaux moments.

									
 Joël RIHOUE <i>directeur</i>	 Stéphanie GÉSLIN <i>resp. administratif et financier & RH</i>	 Axel VIGET <i>chargé de mission et coordinateur AEDD</i>	 Alexandra CARAYON <i>chargée d'actions éducatives resp. du CRE*</i>	 Anaïs PROVOST-GOVRI <i>responsable</i>	 Elodie PAILLEUX <i>responsable</i>	 Hélène BANDZWOLEK <i>gestionnaire administrative</i>	 Benjamin POTEL <i>chargé de mission littoral et biodiversité</i>		
 Auréliette UETTILLER <i>assistante de gestion</i>	 Anaïs PROVOST-GOVRI <i>chargée de communication et vie associative</i>	 Sophie MALINGE <i>assistante pédagogique</i>	 Sandrine CORRE <i>chargée d'actions éducatives & Politique de la Ville</i>	 Philippe HEUZÉ <i>agent d'accueil</i>	 Delphine DECLAIS <i>chargée d'accueil & boutique</i>	 Deborah COLLET <i>chargée d'actions éducatives</i>	 Jean-Yves JEGOUREL <i>coordinateur pédagogique littoral</i>		
 Bertrand MORVILLIERS <i>chargé de valorisation Patrimoines</i>	 Vincent SAINT-JAMES <i>agent technique maître composteur</i>	 Florian NICOLAS <i>chargé d'actions éducatives</i>	 Céline HUQUELEUX <i>chargée d'actions éducatives</i>	 Léo COMPAN <i>animateur</i>	 Caroline OSMONT <i>chargée d'actions éducatives</i>	 Thierry CORDIER <i>agent technique</i>			
 Gladys EUDE <i>assistante chargée d'étude</i>	 Jane THÉVENARD <i>chargée d'actions éducatives</i>	 Marine FOURREAU <i>animatrice Défi Toit</i>	 Edith JOSSE <i>animatrice tiers-lieu</i>	 Evan GADEYNE <i>animateur</i>					

* CRE = centre de ressources en environnement

27 SALARIÉS

répartis dans les différents équipements : siège, centre de ressources en environnement, Musée d'initiation à la nature, et Maison de la nature et de l'estuaire.



Le CPIE bénéficie également de la part de l'Education Nationale de la mise à disposition d'un enseignant 2h/semaine en la personne de **Jérôme Ozouf**, professeur de SVT enseignant à Lisieux.

Mouvements de personnels en 2021-2022 :

Départ en retraite de Patricia Flécharde-Ryo

Recrutements de Stéphanie Geslin, Marine Fourreau, Edith Josse, Anaïs Jardin, Gladys Eude et Evan Gadeyne.

Pérennisation des poste de Auréliette Uettviller et Léo Compan

Services civiques 2021 : Nathan Marion, Gladys Eude, Romane Maillard

Stagiaires : Lyne Pailleux, Maxime David, Marine Fourreau, Reinold Onfroy, Garance Maillard, Agathe Auvray et Roman Audran.

VIE DE L'ASSOCIATION

Le CPIE est une association dont les actions se situent majoritairement autour de la Vallée de l'Orne, grâce au soutien de collectivités et à l'**investissement de citoyens** conscients et engagés dans leur territoire. Comme pour toute association, la force d'action du CPIE n'est possible que grâce à la gouvernance des membres du Conseil d'Administration et à l'investissement des adhérents et des bénévoles dans les projets et le devenir de la structure. L'**engagement** est une valeur indispensable afin de faire perdurer notre action en faveur de l'environnement.

ADHÉRENTS, BÉNÉVOLES, PARTENAIRES, NOUS PERMETTENT UNE SENSIBILISATION DES PUBLICS SUR LE TERRAIN DEPUIS 38 ANS.

BÉNÉVOLAT

En 2020-2021, une augmentation des demandes de **bénévolat d'étudiants** a été remarquée, liée au manque de lien social et de pratique sur le terrain dus aux cours en distanciels. Chaque demande est considérée individuellement et de l'aide ponctuelle a eu lieu pour des chantiers participatifs, comptages, saisies de données, recherches et relectures.

Un partenariat a été mis en place avec l'association caennaise des étudiants naturalistes (ACEN) basée à l'Université pour un prêt de salle et de matériel et la mise en place d'informations sur les sciences participatives.

Le CPIE a participé en septembre 2021 à un forum développement durable associatif sur le campus 1 à l'occasion de la rentrée étudiante et a proposé l'exposition « À votre santé » et des ateliers produits d'hygiène et d'entretien.

PLACE AUX ASSOS

Le CPIE était présent pour l'édition 2021 de **Place aux assos** qui a été organisé cette année dans l'enceinte du château de Caen. Ce temps de rencontre avec les caennais est un moment privilégié pour toucher de nouveaux publics, faire connaître l'activité du CPIE et les possibilités de bénévolat.



UNE PAGE HELLO ASSO

Afin de rendre possible l'adhésion en ligne, une page Hello Asso a été créée. Elle permet d'être facilement partagée sur les réseaux sociaux.



Le même week-end, un SAMEDI au jardin sur le thème de l'engagement citoyen était proposé et les associations naturalistes de l'agglomération caennaise étaient invitées à présenter leur association et leur possibilités de bénévolat.

En 2022, un espace SAMEDI au jardin sera créé dans l'enceinte du château afin de valoriser cette initiative.

LES RDVS POUR LES ADHÉRENTS ET BÉNÉVOLES

Un programme de rencontres, animations et formations a été mis en place à partir de janvier 2020. Suite au confinement les différents RDVs ont été annulés. Au mois de mai 2021, 3 RDVs ont été proposés : discussion tiers-lieu, rencontre avec des auteurs et participation à un débat.



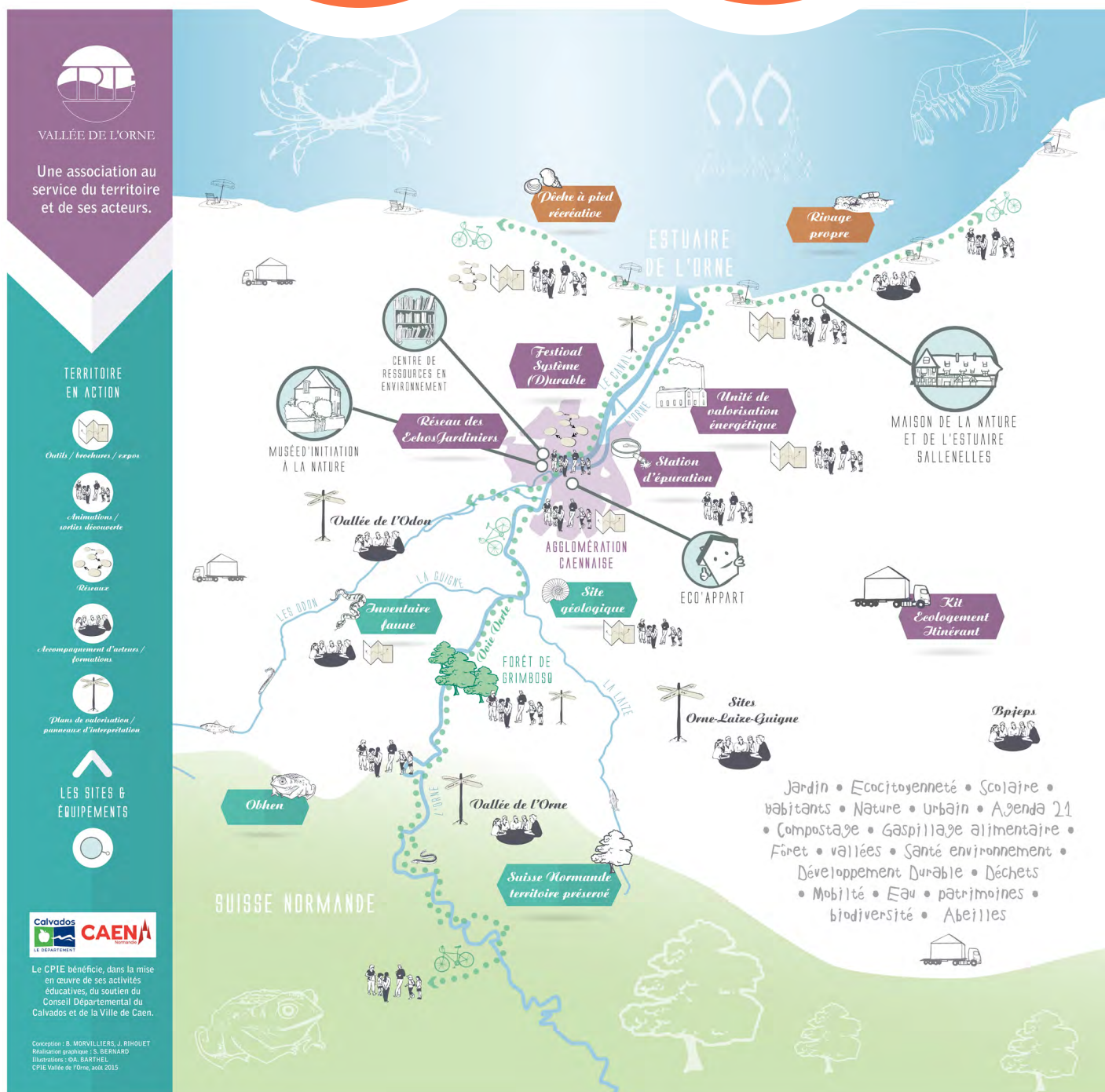


Les actions du CPIE s'organisent en deux axes qui s'alimentent et s'enrichissent mutuellement pour donner sens à son action :

EEDD

L'Education à l'Environnement vers un Développement Durable

L'ACCOMPAGNEMENT DES TERRITOIRES



VALLÉE DE L'ORNE

Une association au service du territoire et de ses acteurs.

TERRITOIRE EN ACTION

Outils / brochures / expos

Animations / sorties découverte

Réseaux

Accompagnement d'acteurs / formations

Plans de valorisation / passerelles d'interprétation

LES SITES & ÉQUIPEMENTS



Le CPIE bénéficie, dans la mise en œuvre de ses activités éducatives, du soutien du Conseil Départemental du Calvados et de la Ville de Caen.

Conception : B. MORVILLIERS, J. RIHOULET
Réalisation graphique : S. BERNARD
Illustrations : O.B. BARTHÉLÉMY
CPIE Vallée de l'Orne, avril 2015

1.1. SENSIBILISER LES JEUNES, LES HABITANTS ET LES VISITEURS À L'ÉCOCITOYENNETÉ, À L'ENVIRONNEMENT ET À LA CONNAISSANCE DES MILIEUX

La sensibilisation des habitants et des visiteurs emprunte diverses stratégies selon les territoires, leurs enjeux et les acteurs en place. Dans tous les cas, il s'agit de **RENDRE SENSIBLE** : donner à voir et apprécier ; et de **DONNER DU SENS** : comprendre l'environnement dans lequel nous vivons.



● ENVIRONNEMENT DOMESTIQUE

Des animations pour découvrir et comprendre notre environnement domestique :

- En visitant les équipements de traitement (Unité de Valorisation Énergétique/SYVEDAC, Station d'épuration/Véolia, Usine d'eau potable/Eau du Bassin caennais).
- Lors d'animations thématiques (gaspillage alimentaire, compostage, tri sélectif, énergie, Santé environnementale...) avec le SYVEDAC, la CdC Cœur de Nacre, le SDEC...
- En accompagnant, via des actions de sensibilisation, de formations, les habitants et restaurateurs au compostage collectif dans la restauration collective, en pieds d'immeubles, en apport volontaire.



Globalement, le CPIE a pu maintenir, en 2021, un nombre significatif d'actions à l'exception des animations sur les sites (Station d'épuration du Nouveau Monde, Unité de Valorisation Énergétique, Usine de potabilité, SDEC) qui étaient interdits à la visite en raison de la COVID.



WATTY À L'ÉCOLE



172 INTERVENTIONS

Labellisé par le Ministère de l'Écologie, Watty à l'école vise à sensibiliser les élèves des écoles maternelles et élémentaires aux économies d'énergie et d'eau et à les rendre acteurs de la maîtrise de la demande d'énergie dans leur établissement et à leur domicile. Ateliers de sensibilisation, activités artistiques, plan d'actions concrètes sont au programme.

La convention signée avec ECOCO₂ a été renouvelée pour les années scolaires 2021/2022 & 2022/2023 pour 3 intercommunalités : Caen la mer (22 écoles, 44 classes), Bayeux Intercom (2 écoles, 6 classes), Cœur Côte Fleurie (4 écoles 10 classes) et Cœur de Nacre (5 écoles, 9 classes).

ÉNERGIE - SDEC



ANIMATIONS EXPOSITION 2050

Le CPIE assure l'encadrement des animations sur le thème de l'énergie et du développement durable, à la Maison de l'Énergie ou dans les territoires accueillant **l'exposition 2050 nomade**. Le contexte Covid a fortement pénalisé l'année et seules 12 interventions ont eu lieu.

SYVEDAC

Gaspillage Alimentaire, compostage, exposition Comme à la maison, Unité de Valorisation Énergétique 193 ANIMATIONS

Reconduit dans l'action avec le SYVEDAC, le CPIE assure :

- La conception et réalisation des outils pédagogiques nécessaires aux animations et à leur promotion.
- L'encadrement des animations.
- La formation des publics : enseignants, encadrants, résidents (composteurs de pieds d'immeubles) et personnel de restauration.
- L'animation d'un **réseau de référents de sites** de compostage en pied d'immeubles
- L'évaluation de la satisfaction des enseignants ou encadrants pour permettre de cibler au mieux leurs attentes et améliorer l'organisation des animations.

● ÊTRE ACTEUR DE SA SANTÉ

La santé environnementale touche de nombreux champs thématiques : alimentation, jardinage, qualité de l'air, produits d'hygiène, déchets et consommation responsable... Elle est un enjeu majeur pour le CPIE qui propose des parcours santé : 3 séances de sensibilisation et d'ateliers pratiques avec le même public permettent de donner les clés pour agir en faveur d'un environnement plus sain. On note un réel engouement de tous les types de public sur ce type d'animation qui mêle les arguments santé-environnement, le budget mais aussi le « faire soi-même ».

Plus d'infos : cpievdo.fr/sante-environnement

En parallèle, le CPIE propose des temps de formation sur le thème de la santé environnementale et en particulier sur le thème de la qualité de l'air intérieur. Les professionnels touchés relèvent du secteur de la petite enfance, du travail social et de l'aide à domicile.

Par ailleurs, le CPIE a construit des partenariats média avec Radio France Bleu et le magazine gratuit Côté Caen pour maintenir la sensibilisation auprès des publics aux enjeux de la santé-environnement.



ÉCOLOGEMENT

GÉNÉRATION DEMAIN

JARDIN

Conçu comme un outil d'animation de territoire plus qu'une simple exposition à visiter, le **Kit Ecologement itinérant** permet aux collectivités de disposer d'un outil d'animation permettant d'aborder l'ensemble des questions qui se posent à un propriétaire ou un locataire : énergie, eau, déchets, santé... A l'heure des Plans Climat Air Energie Territoire et des accompagnements « Défi toit », les collectivités disposent d'un bon support pour sensibiliser et accompagner les habitants aux changements de comportement. Lors de l'action menée par le CCAS avec plus d'une vingtaine de structures du territoire, 350 personnes ont été sensibilisées lors de la quinzaine de l'Eco logement à La Hague en 2021.



Ce dispositif pédagogique initié par la Région est construit autour d'un des films «DEMAIN», «Après-Demain», «Heulà ça Chauffe» et «Zéro Phyto 100 % Bio» auquel succède un débat. Il est proposé aux structures d'éducation et de formation pour **accompagner les jeunes à devenir acteurs de leur établissement et de leur territoire**. Le CPIE est intervenu auprès des lycées Fresnel à Caen, Rabelais à Iffs, Jean Jooris à Dives sur Mer, le CLE (Collège Lycée Expérimental) d'Hérouville Saint-Clair et la Mission Locale du Bocage et du Bessin. En complément des échanges, des ateliers sont animés afin d'approfondir les thématiques intéressant les élèves et favoriser la mise en place d'actions concrètes dans les établissements.



Le CPIE poursuit l'installation d'un **jardin pédagogique sur le site de Canopé**. Il servira de support aux personnels des structures éducatives intéressées pour développer un jardin. Des carrés potagers et des composteurs ont été installés. Le CPIE a été retenu dans le cadre de l'appel à projets de la DRAAF relatif au Programme Alimentaire Territorial de l'agglomération caennaise. Ce soutien va lui permettre de développer son action.



FAIRE DÉCOUVRIR NOTRE ENVIRONNEMENT

Le territoire du Calvados est riche de patrimoines à découvrir, à comprendre. Le CPIE s'emploie à proposer de nombreuses sorties et animations pour enfants (scolaires ou extra-scolaire) ou pour le grand public. Forêt, ruisseau, littoral, prairie, bocage... Tous nos milieux naturels, qu'ils soient communs ou d'exception, sont concernés.

LA FORÊT DE GRIMBOSQ 89 animations

Le CPIE continue les animations en forêt. Le chalet des Granges, rénové et équipé de toilettes à lombricompostage offre un meilleur confort aux utilisateurs.

Les travaux visant à rétablir la continuité des cours d'eau de la Grande Vallée ont été achevés début 2022. Le CPIE accompagnera la Ville de Caen pour renforcer la sensibilisation des publics sur la renaturation de l'étang de la forêt.



ESPACES NATURELS SENSIBLES 33 animations

Le CPIE réalise des **animations sur 17 sites naturels du Département** : Rochers des Parcs, landes de Jurques... Deux types d'animations, grand public et jeune public, sont proposées pour découvrir leurs richesses faunistique et floristique.



VALORISATION DES PATRIMOINES NATURELS DE LA VILLE DE CAEN

Le CPIE a travaillé avec la Ville de Caen et les associations spécialisées (GON, GMN, GRECIA, CREPAN, Abeille Normande) sur la réalisation d'un **livret valorisant le patrimoine naturel de la Ville** : le « Passeport Nature ». Celui-ci a été finalisé en 2021 et imprimé en 2022. Il sera diffusé auprès des cycles 3 des écoles de la Ville.



CLUB NATURE

Le CPIE propose au Musée d'initiation à la nature, pour les **enfants de 7 à 12 ans**, un Club nature afin de sensibiliser les enfants, leur donner les clés pour qu'ils deviennent acteurs de l'environnement dans lequel ils vivent.

L'objectif est de proposer des activités en extérieur et d'impliquer de nouvelles familles dans la vie associative du CPIE. En 2021, le Club nature comptait **36 enfants**.



DÉCOUVERTE INSOLITE DE LA VILLE DE CAEN

Le CPIE mène régulièrement des **actions de découverte de la ville** à destination des habitants (Caen ville reconstruite, Caen ville gourmande, Caen d'en haut...)



1.2. INITIER ET ACCOMPAGNER DES DÉMARCHES DE DÉVELOPPEMENT DURABLE

Les formes que peut prendre l'accompagnement du CPIE sont multiples. Cet accompagnement peut concerner tout type de structure : des associations, des structures éducatives, des collectivités et leurs groupements mais aussi l'accompagnement d'initiatives citoyennes...

● DÉFI TOIT !

Dans le cadre de l'URCPIE, avec le soutien de l'ADEME, la DREAL et la Région, le CPIE a lancé le Défi Toit. Ce défi a pour objectif de démontrer qu'il est possible de contribuer positivement à l'amélioration de notre environnement en participant à une action concrète, mesurable et conviviale. L'enjeu est de **mobiliser des foyers « non militants » sur une approche globale de nos comportements** intégrant les thématiques suivantes :

- SE LOGER
- SE DÉPLACER
- CONSOMMER
- SE NOURRIR



Cette démarche multithématique se distingue ainsi des défis existants centrés sur une approche monothématique (déchets, alimentation...).

La première phase concerne la **définition de la méthode et des outils** qui seront mis en œuvre auprès de 5 collectivités sur une période allant de 2021 à 2023. En 2021, le CPIE a démarré l'accompagnement de Ter' Bessin et d'Argentan Intercom (en lien avec le CPIE Collines Normandes). Une **cinquantaine de foyers** se lancent ainsi dans le projet avec l'objectif d'en entraîner beaucoup d'autres dans leur sillage.



5
DÉFIS FAMILLES
de 2021 à 2023
soit
125 familles
engagées

● EXPÉRIMENTATION BIODÉCHETS

Dans le cadre d'un appel à projets ADEME/Région, le CPIE, en lien avec deux autres structures de l'ESS (Civilab et Toutenvélo), est engagé avec le SYVEDAC et Caen la mer dans une **expérimentation de collecte séparative et de valorisation des biodéchets des ménages**.

Un axe teste la **collecte en porte à porte à vélo** en hyper centre de Caen desservant foyers et restaurateurs, et l'autre, **l'apport volontaire des habitants sur 3 sites de compostage** implantés sur le domaine de public à destination des habitants : place Maurice Fouques et rue de Branville à Caen, quartier des Belles Portes à Hérouville.

L'objectif principal est de comparer 2 modes différents de collecte des biodéchets avec des outils et actions différenciés de communication à l'attention des habitants. L'expérimentation se terminera en 2023.



● E3D

ACCOMPAGNEMENT DES ÉTABLISSEMENTS EN DÉMARCHE DE DÉVELOPPEMENT DURABLE

Le CPIE est membre du **réseau d'accompagnement des E3D** et membre du comité de coordination de la formation des membres.

En 2021, le CPIE a terminé l'accompagnement de l'ESITC de Caen (Ecole Supérieure d'Ingénieurs des travaux de la construction), commencé l'accompagnement du Collège Gisèle Guillemot à Mondeville et de l'Accueil de Loisirs de Thury-Harcourt et continué à accompagner le Centre Juno Beach (Musée rendant hommages aux soldats canadiens) à Courseulles sur Mer, le Lycée Camille Claudel à Caen ainsi que le CLE (Collège Lycée Expérimental) à Hérouville Saint-Clair.



● AIRES ÉDUCATIVES

Mises en œuvre dans le cadre du plan de relance pour les élèves de cycle 3 et 4, le dispositif des aires éducatives vise à gérer de manière participative un petit territoire naturel.

Le CPIE accompagne une classe de CM2 de l'école de Courseulles-sur-mer et une classe de DEGPA du collège de Dives-sur-mer.



● RELAI CLASSES D'EAU

Reconnu comme structure relai par l'Agence de l'Eau, il assure ainsi la gestion administrative, financière et pédagogique auprès des établissements concernés. Les enseignants qui souhaitent organiser une classe d'eau peuvent désormais contacter le CPIE pour bénéficier de son appui. 16 classes ont bénéficié de l'appui du CPIE pour l'année 2020/2021. Le CPIE a également participé à la journée de présentation du dispositif avec l'OCCE. 23 classes seront accompagnées sur l'année scolaire 2021/2022.



● CLASSES D'EAU VALLÉE DE LA SEULLES

Le CPIE, en lien avec le Conservatoire d'Espaces Naturels de Normandie, a organisé une réunion spécifique à destination des enseignants des structures éducatives concernées afin de présenter la richesse du territoire, les actions possibles, les ressources et les acteurs à mobiliser.

Les enseignants organisant des classes d'eau sur le territoire de la Seulles bénéficient d'animations de découverte de la faune et de la flore des zones humides.

● MOBY

Conventionné avec ECO CO2, le CPIE accompagne 2 écoles de Mondeville et 4 écoles de Caen dans la mise en œuvre de leur plan de déplacement établissement scolaire (PDES). L'année 2021 a lancé la dynamique dans les 6 écoles, en informant et en mobilisant les parents dans la démarche. Les premiers éléments de diagnostic ont pu être remontés par les usagers. Le projet s'achèvera en 2023.

1.3. APPORTER UN APPUI AUX PROJETS PÉDAGOGIQUES ET S'IMPLIQUER DANS LA FORMATION PROFESSIONNELLE

Afin de démultiplier l'impact de l'EEDD sur les acteurs et les territoires, le CPIE développe la formation des acteurs et la mise à disposition d'outils pédagogiques via le Centre de Ressources. Installé dans les locaux de CANOPÉ (ex CRDP), 21 rue du moulin au Roy à Caen, il propose un lieu de référence dans le domaine de la pédagogie et d'expérimentation sur l'environnement et le Développement Durable.



● CENTRE DE RESSOURCES EN ENVIRONNEMENT DU CPIE ET DE L'ADEME

Destiné à tout acteur souhaitant mener un projet sur l'environnement, le **Centre de Ressources propose de multiples outils pédagogiques** (expositions, malles, matériel d'observation de type jumelles et boîtes loupes...) ainsi que **de nombreux ouvrages** (guides de détermination...).

Les expositions produites par le CPIE peuvent ainsi continuer à vivre en étant empruntées par d'autres structures.

Le CPIE accueille également le **Centre de Ressources régional de l'ADEME Normandie**. Les supports sont de même nature que ceux du CPIE. Les thèmes abordés concernent **l'énergie**, les **déchets**, **l'air**, le **bruit**, la **mobilité**... Le CPIE assure la diffusion de ces supports ainsi que des plaquettes de sensibilisation sur les départements du Calvados, de la Manche et de l'Orne.

● FORMATION

Le CPIE intervient dans différentes formations :

BPJEPS

BREVET PROFESSIONNEL

Le CPIE s'est fortement investi dans la conception de ce **Brevet Professionnel de la Jeunesse, de l'Éducation Populaire et du Sport spécialisé dans l'Éducation à l'Environnement vers le Développement Durable**. Il est l'un des principaux intervenants (jardin, forêt, littoral, énergie et transports, démarches participatives, ville et écocitoyenneté).

REDD

UNIVERSITÉ

Le CPIE intervient dans la **licence professionnelle Protection de l'environnement REDD** (Restauration Ecologique et Développement Durable) ainsi que dans le **Master 1&2 GREEN** (Gouvernance des Risques et de l'Environnement). Ces interventions valorisent les initiatives et projets développés par le CPIE sur son territoire.

PROJET

FORMATION DES PROFESSIONNELS ET DES PORTEURS DE PROJETS :

Eco délégués, santé-environnement et produits d'entretien (Aire Environnement), « les tout-petits dans la nature » à destination des Relais d'Assistance Maternelle, le gaspillage alimentaire, les questions du développement durable et de la dynamique de groupe...

● CANOPÉ

Avec l'installation de l'Atelier Education vers un Développement Durable en mars 2018, à CANOPÉ, un partenariat s'est instauré entre les deux structures.

En 2021, des salariés du CPIE ont pu être formés sur l'utilisation d'outils numériques de Canopé comme Book Créator (créer un livre numérique avec les élèves) et Pégase (permet de créer un escape game ou un parcours de visite numérique).

Dans le cadre du partenariat avec le CPIE, un Webinaire à destination des enseignants va être co-animé par le CPIE et Canopé. Ce webinaire sur les clefs de la mise en place d'un jardin dans une école a été élaboré durant l'année 2021, il va être proposé en 2022 aux enseignants normands et sera disponible sur la plateforme de diffusion nationale de Canopé.



Les actions de formation du CPIE s'intègrent dans une stratégie plus globale portée par l'URCPIE Normandie : <https://www.urcpie-normandie.com/formation>

Comme en 2020, les équipements animés par le CPIE se sont adaptés au contexte de la crise sanitaire en mettant en place des protocoles pour ouvrir au public dans les meilleures conditions, en réorganisant les offres d'animation « grand public », selon les normes gouvernementales en vigueur, ainsi que les politiques de communication.



Le musée est membre du :



CAEN
NORMANDIE

2.1. MUSÉE D'INITIATION À LA NATURE

Situé dans l'enceinte de l'Abbaye aux Hommes, le Musée, propriété de la Ville de Caen, est un lieu chargé d'histoire qui abrite également un jardin pédagogique. Musée de France, il est l'un des trois musées de « Basse-Normandie » à posséder une collection d'histoire naturelle.

La collection scientifique du Musée est mise en ligne dans le cadre d'un projet multimédia sur le site du Réseau des Musées de société de Basse-Normandie : <http://museobase.fr/>

Le **Projet Scientifique et Culturel** (PSC) du Musée est en cours d'écriture. Il sera finalisé à l'automne 2022.



● L'EXPOSITION « UN AMOUR DÉVORANT »

En février et mars 2021, une exposition sur le comportement de séduction chez des espèces locales a été réalisée à l'occasion de la Saint Valentin.

Cette exposition était présentée sous forme d'un top 10 des espèces les plus romantiques aux espèces les moins romantiques, avec un clin d'oeil aux chansons populaires sur le thème de l'amour.

Installée dans le jardin afin de s'adapter à la fermeture du Musée imposée par les restrictions sanitaires, cette exposition a été un moyen pour les caennais de s'aérer en se cultivant lors de cette période de confinement.

● L'EXPOSITION « OBSERVONS LES OISEAUX »

Pour les vacances de printemps (avancées de 2 semaines pour cause de confinement), une exposition innovante, mêlant contenu naturaliste et animation en réalité augmentée permettait d'apprendre à reconnaître les chants d'oiseaux. Prêtée par la Bibliothèque du Calvados, les panneaux d'exposition ont été installés dans le jardin. La fréquentation a été très importante et des retours de visiteurs présentaient cette initiative comme d'intérêt public face à un contexte culturellement restreint.



FRÉQUENTATION 2021

5 800

personnes sont venues en 2021

4 600

visiteurs grand public

46

animations auprès des groupes soit 979 personnes

26

animations et ateliers grand public soit 219 personnes





ATELIERS DU MUSÉE

Les ateliers du Musée conçus pour un public familial sont en accès libre sur la période des petites vacances scolaires.

Ludiques et interactifs, ces ateliers permettent aux familles de découvrir une nature de proximité et d'agir pour la préservation de la biodiversité.



LES SAMEDIS AU JARDIN

Dans une dynamique de tiers-lieu afin de créer des liens entre associations, structures culturelles et habitants du territoire, le Musée a ouvert ses portes et son jardin les samedis après-midi de juin à septembre 2021 avec une programmation diversifiée.

L'objectif étant de faire du jardin un lieu de vie et de sensibilisation, un stand « Point Info Biodiversité » présentait les sciences participatives et une enquête a été menée afin de recenser les usages et les attentes des utilisateurs du lieu et des nouveaux publics.

Une belle programmation a été proposée grâce à de nombreuses collaborations avec les associations locales.



1 300

personnes sont venues pour cette première édition des SAMEDIS au jardin !

PROGRAMMATION 2021

La programmation de l'année 2021 a évidemment été bousculée :

VACANCES D'HIVER ET DE PRINTEMPS

Animations annulées en raison du contexte sanitaire

ÉTÉ

3 animations par semaine ont été proposées sur le thème « Les experts : la nature en ville ».

L'édition 2021 du salon des livres EPOQUE a été numérique mais la programmation jeunesse, inadaptée à ce format, a été proposée lors de 2 SAMEDIS au jardin.

AUTOMNE

Pour les journées européennes du patrimoine, le musée a proposé des animations familiales, une visite guidée du bourg abbatial, et un stand Point Info Biodiversité.

Mise en place de 2 mini-stages de 3 jours sur le thème de l'ornithologie et des mammifères locaux pendant les vacances.



TURFU FESTIVAL

Le Dôme organise le TURFU Festival qui interroge et explore le monde de demain. Le CPIE a participé à la conception du programme avec 2 formats de rencontres proposés à cette occasion :

2 ateliers de construction de caméras ont été proposés afin de construire des pièges photo se déclenchant au passage de la faune et mettant à disposition les vidéos pour l'identification. Un protocole a été imaginé avec les participants.

Une soirée « Dessine-moi le Musée de demain » a permis aux participants de rêver et réfléchir collectivement à un lieu entre culture, biodiversité et tiers-lieu. Les idées évoquées ont été retranscrites en dessins par l'illustrateur Maxime Belloche.



POUR 2022, LE THÈME DU RETOUR DU LOUP EN NORMANDIE

est abordé avec l'exposition « Mais où est passée grand-mère ? ». Une exposition-enquête, des animations familles et des soirées sur ce thème sont organisées. L'exposition est proposée en autonomie pour les enseignants le matin et est ouverte au public les après-midi du mardi au samedi.

L'animation scolaire « Les experts : la nature en ville » est toujours proposée au jardin du musée.

2.2. MAISON DE LA NATURE ET DE L'ESTUAIRE DE L'ORNE

Propriété du Conseil Départemental du Calvados, elle est la porte d'entrée « nature » pour partir à la découverte du site de l'estuaire de l'Orne.

Ce lieu de visite comprend un **centre d'interprétation** expliquant ce milieu naturel riche et préservé ainsi qu'une offre d'**expositions temporaires**, de **sorties découvertes** et **animations nature** tous publics. L'équipement possède une **boutique** et un espace de convivialité proposant un dépannage en goûters et boissons.



LA MAISON DE LA NATURE EST LABELLISÉE « Normandie Qualité Tourisme » et « Famille + » traduisant la QUALITÉ DES SERVICES et du TRAVAIL de l'équipe.

ACCUEIL DES VISITEURS

L'équipe de la Maison de la nature et de l'estuaire a **limité l'impact de la crise sanitaire** avec :

- des **ouvertures partielles** de l'équipement dès février,
- une **adaptation constante des jauges** de visiteurs de la structure et des participants pour les animations,
- le **contrôle du « pass sanitaire »** à partir de mi-juillet,
- l'obligation du **port du masque** et des **gestes barrières** en fonction de l'évolution des normes gouvernementales.

Ainsi, **seul un mois et 14 jours de fermeture au grand public sont à déplorer.**

La légère hausse par rapport à l'année 2020 s'explique par la **reprise des animations scolaires**. Cependant, les animations grand public n'ont, en raison des jauges limitées une partie de l'année, pas permis une remontée importante de la fréquentation.

CHIFFRES CLÉS DE 2021 :

10 221 visiteurs (fréquentation globale, toutes actions confondues)

5 000 visiteurs aux expositions

137 animations « groupes » dans l'estuaire soit près de 3 558 personnes

28 animations autour des expositions temporaires soit 349 personnes

72 animations réalisées auprès du grand public soit 1 040 personnes

27 animations réalisées par des partenaires soit 373 personnes



©Michel Denaye

15 500

Au total ce sont 15 500 personnes qui ont été **accueillies dans l'équipement** en 2021.

237

La Maison de la nature a réalisé **au total 237 animations groupes et grand public** en 2021 auxquelles s'ajoutent **27 animations réalisées par des partenaires.**

2021 = UNE REPRISE D'ACTIVITÉ EN LÉGÈRE HAUSSE



NOUVEAUTÉS

3 boucles pédestres créées par les gardes littoraux et valorisées par le CPIE. Chaque boucle possède son balisage et sa brochure dédiée donnant des informations sur le lieu et sa biodiversité.

La Maison de la nature a intégré le **Pass patrimoine Côte Fleurie** mis en place par l'Office de Tourisme Normandie Cabourg Pays d'Auge.

Pendant l'été 2021, **2 food trucks bio** ont investi l'esplanade.

COMMUNICATION

Le CPIE fait la promotion des animations proposées par les acteurs de l'estuaire via la brochure **Estuaire insolite** (1 édition par saison).

EXPOSITION EXTÉRIEURE

L'exposition temporaire extérieure « Les mammifères marins en Normandie », créée par le Groupe Mammalogique Normand, a été adaptée et complétée par le CPIE afin de renforcer les connaissances et la sensibilisation aux bons comportements à adopter face aux phoques.



LA RELATION ART - NATURE À L'HONNEUR !

L'exposition temporaire « Art effet mer » a été articulée avec la mise en place d'une **balade artistique en extérieur : la Rand'art insolite** qui présentait une douzaine d'installations de Land'art sur un parcours de 2 km.

Une **application numérique** permettait d'aller plus loin sur la démarche, les installations et les 3 artistes invités (Amélie DESCHAMPS, Olivier HESNARD et Olivier PERRET), les 3 artistes issus d'un appel à projet (ELPARO, Mathilde LEVEAU et Sarah LEVEQUE) et l'œuvre disparue (Nils UDO).

L'exposition intérieure **Un plongeon dans l'éphémère** explorait les différentes échelles du vivant afin de répondre à la question « Pourquoi sommes-nous si sensibles à la beauté de nature ? ». Des œuvres de 2 artistes invités donnaient un regard sur la nature avec : Maïa THIBAUT avec une approche photographique poétique de l'observation des minuscules et Sylvain FEZZOLI avec des œuvres et objets décoratifs inspirés de formes naturelles.



ÉVÉNEMENTIEL

La **Journée Insolite du 13 juin** a proposé des rencontres d'artistes, des spectacles de la Troupe des « Rêveurs new world » ; un jeu « Enquête rand'art » ; des stands d'artisans locaux utilisant ou s'inspirant de la nature et une performance artistique éphémère sur la plage de la pointe du Siège avec « H'Omaha nature », beach'artiste.

POUR 2022, LA MAISON DE LA NATURE A RÉ-OUVERT AVEC L'EXPOSITION TEMPORAIRE INTÉRIEUR « UN AMOUR DÉVORANT »

L'exposition temporaire extérieure «**Plancton, montre-moi l'invisible !**» a été mise en place pour les vacances de Printemps, début avril !

INITIER ET EXPÉRIMENTER DES DÉMARCHES DE DÉVELOPPEMENT LOCAL DURABLE DES TERRITOIRES CONTRIBUANT À LA CONNAISSANCE ET À LA VALORISATION DES PATRIMOINES NATURELS ET CULTURELS LOCAUX

En fonction des contextes, le CPIE initie et coordonne des projets partenariaux répondant aux enjeux des territoires.

3.1. SUR LE CALVADOS

● DÉVELOPPER LE TOURISME DU LITTORAL À LA SUISSSE NORMANDE À PARTIR DE LA VOIE VERTE

Ce projet vise à **renforcer l'attractivité touristique, culturelle et récréative du territoire** à partir de la voie verte. Une attractivité qui amène un **développement économique** (maintien et création d'emplois) tout en **préservant et en valorisant l'environnement** du territoire par une offre d'envergure :

- **EN CONSTRUISANT UNE NOUVELLE OFFRE D'ACTIVITÉS** sur des thèmes variés (nature, géologie, sports, patrimoines...) mobilisant les acteurs locaux.
- **EN PRENANT APPUI SUR LES ÉQUIPEMENTS EXISTANTS** ou en projets nécessaires à ces activités.
- **RÉPONDANT AUX ATTENTES** et besoins des utilisateurs.
- **ACCOMPAGNÉE PAR UNE MISE EN VALEUR DES PATRIMOINES** du territoire accessibles avec des modes de déplacements doux.

Il bénéficie des fonds Leader des Pays de Caen et Sud Calvados. **Le travail se terminera courant 2022.**



7 BOUCLES VÉLOS **9 PROPOSITIONS D'ACTIVITÉS PÉDAGOGIQUES**
9 ACTIVITÉS EXPÉRIMENTALES **6 PRODUITS TOURISTIQUES**

● POINTS INFORMATION BIODIVERSITÉ / PLATEFORME D' ACTIONS ET D'ACTEURS EN FAVEUR DE LA BIODIVERSITÉ

Chaque CPIE normand anime un **Point Info Biodiversité® (PIB)** avec le soutien du Conseil régional. Ce dispositif a été créé et est animé par l'Union Nationale des CPIE, pour répondre aux besoins de la **Stratégie Nationale pour la Biodiversité** du Ministère de la Transition écologique.

Un PIB est un espace pour rassembler, traiter et mettre à disposition des acteurs du territoire et des citoyens des ressources et une information sur la **biodiversité de leur territoire**.

En Normandie, les PIB se veulent particulièrement proactifs sur la diffusion des **sciences participatives** auprès des publics afin de faciliter le pouvoir d'agir des citoyens en faveur de leur patrimoine naturel environnant.

Le CPIE Vallée de l'Orne met en avant son PIB, en s'appuyant sur le **Musée d'initiation à la nature de Caen** d'une part, et la **Maison de la nature et de l'estuaire à Sallenelles** d'autre part, où des espaces ont été aménagés pour informer les visiteurs de l'existence de ce dispositif.

De 2019 à 2021, le CPIE Vallée de l'Orne a fait partie des 4 CPIE ayant expérimenté, avec le soutien de l'Office Français de la Biodiversité (OFB), le concept des **Plateformes d'Actions et d'Acteurs en faveur de la Biodiversité (PAAB)** visant à **développer les PIB dans le cadre d'une vision stratégique territoriale associant de multiples acteurs**.



Un Point Info Biodiversité lors d'un SAMEDI au jardin

● ABC : ATLAS DE LA BIODIVERSITÉ COMMUNALE (ou Communautaire)

Le dispositif national des ABC poursuit plusieurs objectifs :

- **faire un état des lieux** sur l'état de la biodiversité sur le territoire concerné,
- **sensibiliser et impliquer** les acteurs de ce territoire.



Financé jusqu'à 80% par l'OFB et d'une durée de 2 à 3 ans, sa finalité est de faire de la biodiversité un enjeu prioritaire en fournissant un diagnostic et des préconisations d'actions, afin d'influer sur les aménagements futurs de la commune, voire sur la vie quotidienne des habitants.

Le CPIE accompagne les collectivités depuis la réalisation du dossier et en intervenant sur de nombreux volets, en s'appuyant notamment sur son Point Info Biodiversité et en assurant (avec quelques variations selon les collectivités) :

- **la coordination du programme**, des acteurs et des intervenants (GMN, GONm, GRECIA, CBN, CEN) ainsi que l'animation d'un comité de suivi,
- **la communication** (affiches, bulletins, liste de diffusion mél, relations presse),
- **la relation aux habitants** : animations scolaires et événements grand public (sorties, ateliers, événementiels), conseils, diffusion de sciences participatives,
- **la formation** des élus et des techniciens,
- **des diagnostics de terrain** (cartographie des habitats, Trame Verte et Bleue, inventaires amphibiens et reptiles),
- **la rédaction du diagnostic final**, associant état des lieux et perspectives d'avenir pour le territoire

Cormelles le Royal : démarré en 2019, il se terminera début 2022 avec la production de ce diagnostic final.

Communauté de Communes Cœur de Nacre : les actions ont débuté en 2021 et se développeront jusqu'à fin 2023.

Ouistreham : démarré en septembre 2021, l'Atlas se terminera en juin 2023.

Giberville et Colombelles (dossier commun) : si les premières réunions ont eu lieu fin 2021, le lancement officiel sera réalisé en janvier 2022.

D'autres collectivités (Seulles Terre et Mer, Démouville, Cuverville, Troarn, Colleville-Montgomery, Epron, Thue et Mue...) se sont rapprochées du CPIE dans le cadre de leurs projets de candidatures ABC ou d'appui dans le cadre de démarches TEN (« territoire engagé pour la Nature »).

● OBSERVATOIRE BATRACHO HERPÉTOLOGIQUE NORMAND (OBHEN)

Coordonné par l'Union Régionale des CPIE, l'OBHEN mène diverses actions en faveur d'une meilleure connaissance et préservation des amphibiens et reptiles de Normandie. Il est soutenu de longue date par l'Agence de l'Eau Seine-Normandie et, depuis 2018, également par des Fonds européens FEADER.



©Daniel Crisman

Ses missions principales sont de :

- **Collecter et gérer une base de données et diffuser les données régionales** résultant des suivis effectués dans le cadre du programme national « POP AMPHIBIEN » développé par le MNHN (Muséum National d'Histoire Naturelle).
- **Répondre aux demandes relatives à l'identification d'espèces**, à la gestion de milieux, à la transmission et à l'analyse de données pour produire ou actualiser certains documents (ex : fiches ZNIEFF...).
- Encourager et développer les **échanges entre les acteurs régionaux**.
- Assurer des **suivis**, des **expertises**.
- Mettre en place des **actions de sensibilisation**, d'information/formation.

Relais départemental, le CPIE a réalisé le suivi scientifique de 4 sites selon le protocole national Pop-Amphibien.

Il a favorisé la récolte de nombreuses données :

- lors de prospections complémentaires dans le Calvados
- grâce à la campagne citoyenne « Un Dragon dans Mon Jardin »,
- dans le cadre des Atlas de la Biodiversité
- dans le cadre de conventions spécifiques (Ville d'Hérouville-Saint-Clair) ou de partenariats informels.

Plusieurs animations ont aussi été réalisées à l'attention de scolaires ou du grand public.

Enfin, le CPIE a porté conseil à plusieurs collectivités sur la préservation de sites à amphibiens ou reptiles.





3.2. SUR L'AGGLOMÉRATION CAENNAISE

● L'ACTION POLITIQUE DE LA VILLE DE CAEN OU AGIR DANS LES QUARTIERS

Le CPIE a développé des actions visant à mobiliser les différents publics sur des projets de développement durable favorisant le lien social et l'amélioration des conditions de vie des habitants, en partenariat avec les acteurs locaux.

« **DES QUARTIERS ENGAGÉS POUR L'ENVIRONNEMENT ET LE DÉVELOPPEMENT DURABLE** ». L'action vise à rassembler les forces vives des quartiers de la Grâce de Dieu et de la Pierre Heuzé (associations et institutions) pour développer des actions contribuant à améliorer la qualité de l'environnement, tant au niveau du cadre de vie que de la gestion domestique mais aussi du « mieux vivre ensemble ».

Plusieurs axes de travail sont développés :

● **LES SORTIES DÉCOUVERTE ET ATELIERS** avec la CAF à destination d'un public familial : malgré les confinements et les mesures sanitaires, le CPIE a proposé de nombreuses activités en extérieur.

1 JARDINS ET ALIMENTATION DE PROXIMITÉ :

GRÂCE DE DIEU : Depuis plusieurs années, le CPIE accompagne les structures du quartier dans la **réalisation de parcelles de jardinage**. Elle permet une reconnexion homme / nature au travers des différentes activités. Ces jardins productifs sont également des **terrains d'observation et de sensibilisation**. Les habitants se retrouvent à partir de mi-février pour préparer les semis qui sont ensuite plantés dans différentes parcelles du quartier.

Les jardins sont valorisés lors des évènements. **Un évènement a été créé en 2021 sur le thème du jardin et de l'alimentation** : « **Bol d'air** » invitant les familles du quartier à se retrouver dehors.

Avec le restaurant **Sauvages sur un plateau**, à partir de mi-février, chaque mardi midi, les habitants sont invités à venir **planter des semis en godet**. Les graines utilisées sont troquées et abondent désormais une grainothèque participative à disposition des habitants dans les locaux du restaurant.

Des **ateliers thématiques** sont développés auprès des habitants : 4 ateliers semis, 4 ateliers plantations, 6 animations thématiques en lien avec le jardinage, les pollinisateurs, le compostage et l'éveil sensoriel.



Création d'un **groupe « Développement durable »** : ce nouveau groupe de travail sur la Grâce de Dieu permet la coordination d'actions et le partage des bonnes pratiques afin de travailler sur l'enjeu majeur qu'est la transition écologique. Plusieurs thèmes ont été identifiés : mobilité, zéro déchet, santé environnement.

Un projet de réduction des déchets « **Poubelle la vie** » a démarré afin de sensibiliser les habitants aux consignes de tri et à la consommation responsable. Plusieurs temps forts ont eu lieu : visite de l'unité de valorisation énergétique, formation d'un groupe d'habitants sur la thématique 0 déchet et éco évènement, achat de matériels pédagogiques. Le groupe a créé 5 panneaux de sensibilisation exposés dans les structures du quartier et utilisés lors des manifestations partenariales.



2 LA PARTICIPATION AUX ACTIONS THÉMATIQUES :

Semaine du Goût, groupes « Santé » et « Alimentation », Quartiers d'été sensibilisent au quotidien... Des projets plus ponctuels permettent d'évoquer d'autres thématiques et d'élargir nos collaborations : mobilité douce avec Véloisol, consommation responsable avec la Coop 5 pour cent et le Tiers Lieu Rive Droite entre autres.

À LA PIERRE-HEUZÉ

Le CPIE concentre son action sur le thème du jardin. Il a accompagné l'AMVD (Association Mieux Vivre et Détente) dans la création de son jardin bio ainsi que dans la mise en œuvre d'un programme d'animations. Il mobilise les acteurs (Pôle de vie, Centre social, AMVD, bailleurs sociaux, Planète Sciences...) dans la construction d'un projet collectif sur le jardin, porteur d'une réelle ambition associant alimentation, lien social et intergénérationnel, biodiversité, cadre de vie et économie circulaire.

3 L'ECO APPART' :

L'objectif de cet outil consiste à **démontrer que, par des installations peu coûteuses, des choix réfléchis et étudiés et par une évolution des comportements, chacun peut apprendre à vivre à moindre frais de façon à respecter son environnement et sa santé, tout en préservant son budget.** Ce logement se veut interactif et modulable.

Le rôle du CPIE évolue afin de **renforcer son rôle dans la formation, la mobilisation et l'animation du collectif des animateurs.** Ainsi, les formations réalisées les années précédentes permettent aux structures de proposer des activités de sensibilisation aux publics qu'elles accompagnent. Le développement de ce collectif, en formant de nombreux salariés et bénévoles permet d'amplifier l'impact de l'action sur les populations. L'idée est aussi de **piloter ce collectif** de manière à structurer une offre de sensibilisation qui réponde aux multiples enjeux qui se posent aux citoyens en matière de précarité énergétique, d'alimentation, de santé, de réduction des déchets et d'économie circulaire.

Confronté à un problème important de **squat en pied d'immeuble**, Caen La Mer Habitat tente de trouver un éco appart' sur le même quartier via un logement en rdc qui bénéficierait du classement ERP « Etablissement Recevant du Public ».

Le FONJEP (Fonds de coopération de la jeunesse et de l'éducation populaire) permet de conforter ces actions.

Mis à disposition par Caen la Mer Habitat, l'Eco appart' a fait l'objet d'une **éco-rénovation** et d'un **éco aménagement**.

C'est un support de prévention et de sensibilisation au service des acteurs du territoire. C'est un **outil de lutte contre l'exclusion sociale** qui permet la sensibilisation des familles en situation de précarité énergétique. Il veut également, en amenant des publics extérieurs, donner une image positive et valorisante du quartier.

Après 10 ans d'ouverture, l'Eco appart' continue d'attirer l'attention de différents types de publics.



Au total ce sont 123 animations qui ont bénéficié à près de 1373 personnes.

VENT D'OUEST

Le projet porté par l'association citoyenne « Vent d'Ouest » vise à co-construire à l'échelle du quartier et avec ses habitants une vision partagée d'un territoire résilient et durable à l'horizon 2030. Il ambitionne de transformer profondément nos modes de vie et nos mentalités en s'appuyant sur la formation et l'action citoyenne. Le territoire concerne les quartiers de la Haie Vigné, Venoux, Bas Venoux, Beaulieu, Saint-Ouen.

L'objet de l'association proche de celle du CPIE et le territoire qui coïncide avec l'implantation du siège social du CPIE ont incité les 2 associations à se rapprocher. Le partenariat d'actions se double de l'accueil de la salariée de Vent d'Ouest dans les locaux du CPIE.

Un premier temps a été mené pour mobiliser les habitants et partager une culture commune des enjeux et solutions possibles de la transition.

Plus d'informations :
www.votc.fr



MA COUR D'ÉCOLE 2030

En 2021, l'association Vent d'Ouest propose le projet « Visions partagées » qui met en lien les structures culturelles locales et des structures accueillant du public (écoles, MJC, associations diverses...) afin d'imaginer avec les habitants leur quartier en 2030 et les modes de vie futurs.

Le Pavillon et le Musée d'initiation à la nature de la Ville de Caen associent leurs savoirs-faire et leur expérience afin de mobiliser les élèves du quartier pour imaginer l'école de 2030 et sa co-habitation avec la nature en ville. Ce projet complet permet, en 5 séances, des apports de connaissances ainsi qu'une mise en pratique avec la construction et l'installation d'un abri pour la faune et la réalisation d'une maquette.

Projet réalisé avec 4 écoles (5 classes), soit 116 élèves et familles sensibilisées.



3.4. SUR LE LITTORAL

● PÊCHE À PIED DE LOISIRS - CÔTES DU CALVADOS

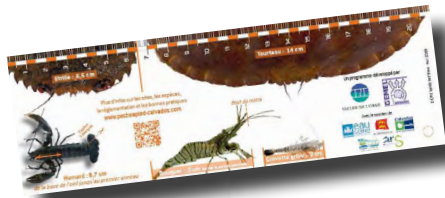
Depuis 2013, le CPIE et le GEMEL-Normandie développent, parallèlement à une **dynamique nationale en faveur d'une pêche à pied de loisir durable**, un programme ayant pour objectif de **contribuer à la continuité de l'activité de pêche à pied de loisir et au bon état des gisements et milieux naturels des estrans**.

Deux volets d'actions ont été mis en œuvre :

- **L'ÉTUDE DES PRATIQUES LOCALES DE PÊCHE À PIED** (comptages, enquêtes), des estrans et des espèces exploitées par les pêcheurs (études biologiques)
- **LA SENSIBILISATION DIRECTE** (marées de sensibilisation, stands d'information, soirées d'échanges, diffusion d'outils et gestion d'un site internet) **OU INDIRECTE** (formation de publics « relais ») **DES USAGERS AUX BONNES PRATIQUES** : respect de la réglementation en vigueur, préservation des estrans et de ses ressources, sécurité...

Initié sur la Côte de Nacre, le programme s'étend depuis 2019, à l'**ensemble des côtes du Calvados** et même aux côtes du Cotentin, en partenariat avec l'URCPIE et le CPIE du Cotentin.

Un comité de concertation rassemblant les partenaires financiers (AESN, Région Normandie, Département du Calvados, ARS et Communauté de communes Cœur de Nacre) et des acteurs locaux permet de partager et d'orienter, si besoin, les actions. Un **réseau de bénévoles** appuie le pôle littoral du CPIE dans ses **actions de diagnostic sociologique** comme de **sensibilisation des pêcheurs**.



QUELQUES CHIFFRES EN 2021 :

- 2639** pêcheurs observés lors du comptage national sur 110 km de côtes le 23 août 2021 avec l'aide de 18 salariés et bénévoles
- 5** séances de comptage et de sensibilisation organisées sur l'estran de Grandcamp-Maisy
- 2** séances de sensibilisation menées dans le Bessin (hors Grandcamp-Maisy)
- 11** séances de comptage et 14 séances de sensibilisation assurées sur la Côte de Nacre et la Côte Fleurie
- >100** données récoltées et saisies sur la base de données ESTAMP de l'OFB
- 1** stand d'information lors de la Fête de la Mer en août à Courseulles-sur-Mer.
Les autres événementiels ont été annulés pour cause de crise sanitaire
- 5000** réglottes de pêche + 1500 livrets d'initiation + des flyers diffusés aux pêcheurs et aux publics relais (offices de tourisme, campings, communes, ...)
- +** Gestion au quotidien du site internet : pecheapied-calvados.com

Mise en œuvre de la **phase de terrain de l'étude scientifique consacrée à l'Étrille** (assurée par le GEMEL-Normandie) et de **cartographies des habitats** à Gefosse-Fontenay, sur la Côte de Nacre (réactualisation de 2014), et sur la Côte Fleurie jusqu'à Trouville (réactualisation de 2017)





RIVAGE PROPRE

Mise en œuvre **depuis 20 ans**, avec l'appui de l'Agence de l'Eau Seine-Normandie, du Département du Calvados et, depuis 2016, de la Région Normandie, ce programme poursuit deux objectifs :

- **PROMOUVOIR** auprès des collectivités et autres acteurs du littoral une **gestion respectueuse des écosystèmes littoraux**
- **SENSIBILISER** les acteurs à l'intérêt de la **laisse de mer** et au **développement de comportements écocitoyens**

Le dossier a pris une ampleur régionale, avec l'appui de l'URCPIE et du CPIE du Cotentin. A l'instar du dossier « Pêche à pied de loisir », le CPIE en assure la coordination régionale et sur le Calvados :

- l'**animation de la Cellule d'Animation et de Liaison à l'Estran (CALE)** qui informe, forme, oriente et conseille les acteurs du littoral en lien avec des **opérations de nettoyage de plages** (récolte de déchets, gestion des échouages d'algues)
- le **suivi scientifique** d'une portion de 100 m de plage (Merville-Franceville jusqu'en juillet 2021, puis Cricquebœuf depuis) en matière d'évolution de macro-déchets (OSPAR DSCMM) avec le soutien du CEDRE et l'appui d'AIRE Environnement et d'Etre et Boulot
- la **réalisation d'animations** associant chantiers symboliques de ramassage de déchets et découverte de la laisse de mer auprès d'établissements scolaires et centres de loisirs
- l'**accompagnement et l'animation de chantiers citoyens** permettant de prévenir les atteintes éventuelles à des espèces protégées présentes (dont le gravelot) et de donner une dimension pédagogique, en faisant découvrir ce patrimoine naturel et l'impact des déchets sur la vie marine et littorale
- des **actions de sensibilisation** « grand public » : stands, événementiels, soirées-débat
- la **réalisation, l'actualisation et la diffusion d'outils** : guide de gestion raisonnée des plages, livret de découverte, panneau de sensibilisation sur les digues, panneaux d'information de « bac à marée » ou livret pédagogique pour les jeunes publics, exposition, autocollants, site internet, bulletins d'information, cendriers de plage...

RIVAGEPROPRE.COM

Quelques chiffres en 2021 :

50

structures ont bénéficié des services de la CALE (informations diverses ou appui à l'organisation de chantiers)

35

animations «jeunes publics», ayant touché 887 personnes

46

animations « adultes et grand public » ayant touché 1 225 personnes, notamment sous la forme de chantiers, de stands d'information sur les digues ou lors d'événementiels

2

bulletins d'information « Rivage Propre » diffusés en 850 exemplaires, notamment auprès de toutes les communes littorales du Calvados

+

Réimpression/fabrication de plusieurs outils de communication, dont les livrets de découverte grand public et les autocollants « Rivage Propre »

++

Création de nouvelles pinces à déchets « Rivage Propre » en collaboration avec la jeune association « Côte Fleurie propre » et NCPA.

La CALE du CPIE a poursuivi son accompagnement des collectivités pour le développement des **bacs à marées** sur le littoral calvadosien. 21 nouveaux panneaux ont été distribués aux communes littorales volontaires. Depuis le début de l'opération, ce sont une quarantaine de bacs à marées estampillés « Rivage Propre » qui ont été réalisés.



ADAPTO

Porté par le Conservatoire du Littoral, ce projet financé par l'Union Européenne, via un fonds LIFE action pour le climat, porte sur le changement climatique et l'évolution du trait de côte. Ce projet concerne 10 sites pilotes et expérimentaux en France, dont l'estuaire de l'Orne en Normandie.

L'objectif général est de démontrer que l'intégration des écosystèmes et des habitats naturels dans une gestion souple du trait de côte apporte une solution à l'adaptation au changement climatique des zones côtières.

Le CPIE est partenaire pour développer les actions de sensibilisation auprès des scolaires, des élus, des gardes et le grand public. Le CPIE a créé des outils de sensibilisation pour les différents types de publics. Cela permet de montrer ce qui a changé pour se projeter dans un futur, plus ou moins proche, afin d'accepter ce qui va changer !



1 POUR LE PUBLIC SCOLAIRE, 3 collèges : Villey-Desmeserets à Caen, Alfred Kastler à Merville-Franceville plage et Jean Monnet à Ouistreham ont participé à l'opération.

2 POUR LES ÉLU.E.S DU TERRITOIRE, une intervention avec le Conservatoire du Littoral durant le voyage d'études à Rochefort Océan.

3 POUR LES GARDES LITTORAL : animation d'un atelier « Le changement clima...QUOI ?! » et réalisation d'un livret de synthèse

4 POUR LE GRAND PUBLIC : l'exposition itinérante « 2100, Odyssée de l'estuaire » a été présentée dans divers lieux pendant 5 mois de l'année. Des œuvres de Land art ont été installées dans l'estuaire.

Un projet tutoré d'étudiant a permis la **réalisation d'une maquette 3D** avec support de projection de vidéo mapping sur les marées et le changement climatique (reste à finaliser).



PANNEAUX DE SENSIBILISATION

À la demande du Conservatoire du Littoral, un projet de création de panneaux a été initié dans le but d'informer et sensibiliser les promeneurs et autres usagers du secteur « Port de Merville » des enjeux écologiques et de la réglementation liée à ce site Natura 2000 « Estuaire de l'Orne ».

Le CPIE Vallée de l'Orne se chargera de la définition des contenus avec les acteurs du territoire (Conservatoire du Littoral, Conseil départemental du Calvados, GONm, GMN, Club Voile et Pagaie, Commune de Merville-Franceville-Plage, PNA) et de la conception graphique.

ARTISANS DU CHANGEMENT CLIMATIQUE

Le CPIE bénéficie dans la mise en œuvre de ses activités éducatives du soutien du Conseil Départemental du Calvados et de la Ville de Caen.



Il a également bénéficié de l'appui sur projets des partenaires suivants :



INITIATIVES POUR L'ENVIRONNEMENT

CPIE VALLÉE DE L'ORNE

Enceinte de l'Abbaye aux Hommes
14054 Caen cedex 4
02 31 30 43 27 - accueil@cpienvdo.fr

cpienvdo.fr